

# Peinture française du 18e siècle

*Quelques peintres  
et tableaux*

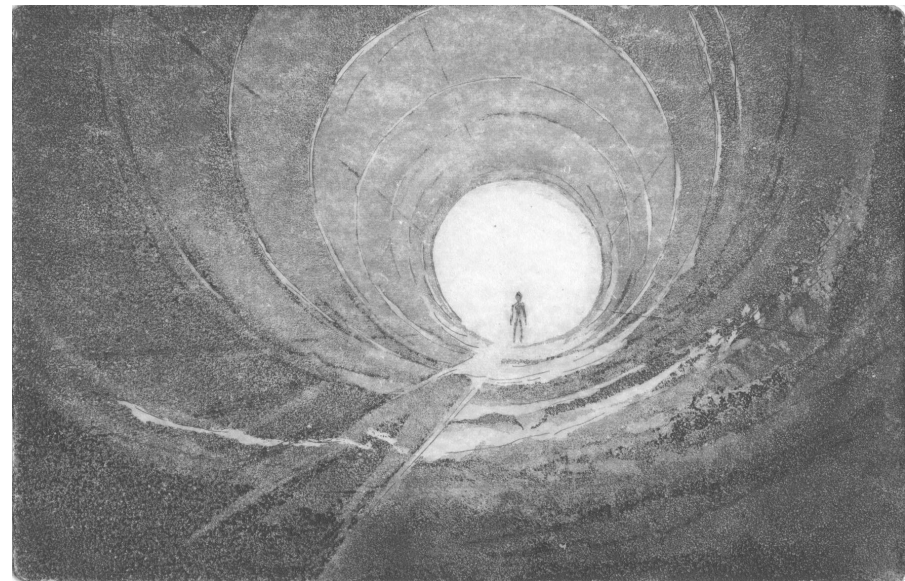
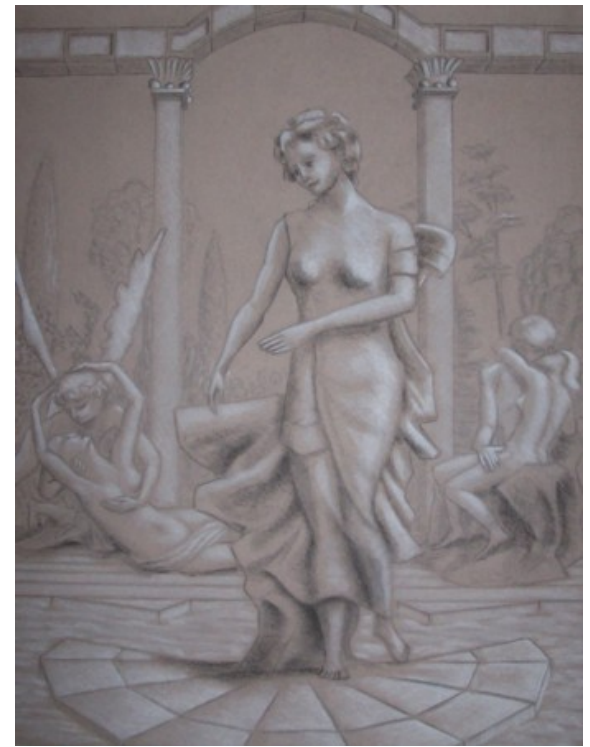
*Au bonheur de  
peindre*

*Au bonheur de  
vivre*



***Les Heureux hasards de l'escarpolette***  
***Jean-Honoré Fragonard (1732-1806)***





**JACQUES PETER**

# **LA PEINTURE FRANCAISE DU 18<sup>e</sup> SIECLE**

**Quels peintres, quels tableaux  
très largement connus ?...**

# LA PEINTURE FRANCAISE DU 18<sup>e</sup> SIECLE



**Jean-Antoine Watteau (1664 – 1721) L'Embarquement à Cythère**  
**Île associée à Aphrodite, déesse de l'amour,**  
**qui l'aborda peu après sa naissance**

# LA PEINTURE FRANCAISE DU 18<sup>e</sup> SIECLE



**Jean-Antoine Watteau (1664 – 1721) L'Embarquement à Cythère**  
Île associée à Aphrodite, déesse de l'amour,  
qui l'aborda peu après sa naissance

# LA PEINTURE FRANCAISE DU 18e SIECLE



**Jean Simeon Chardin (1699 – 1770) Autoportrait**

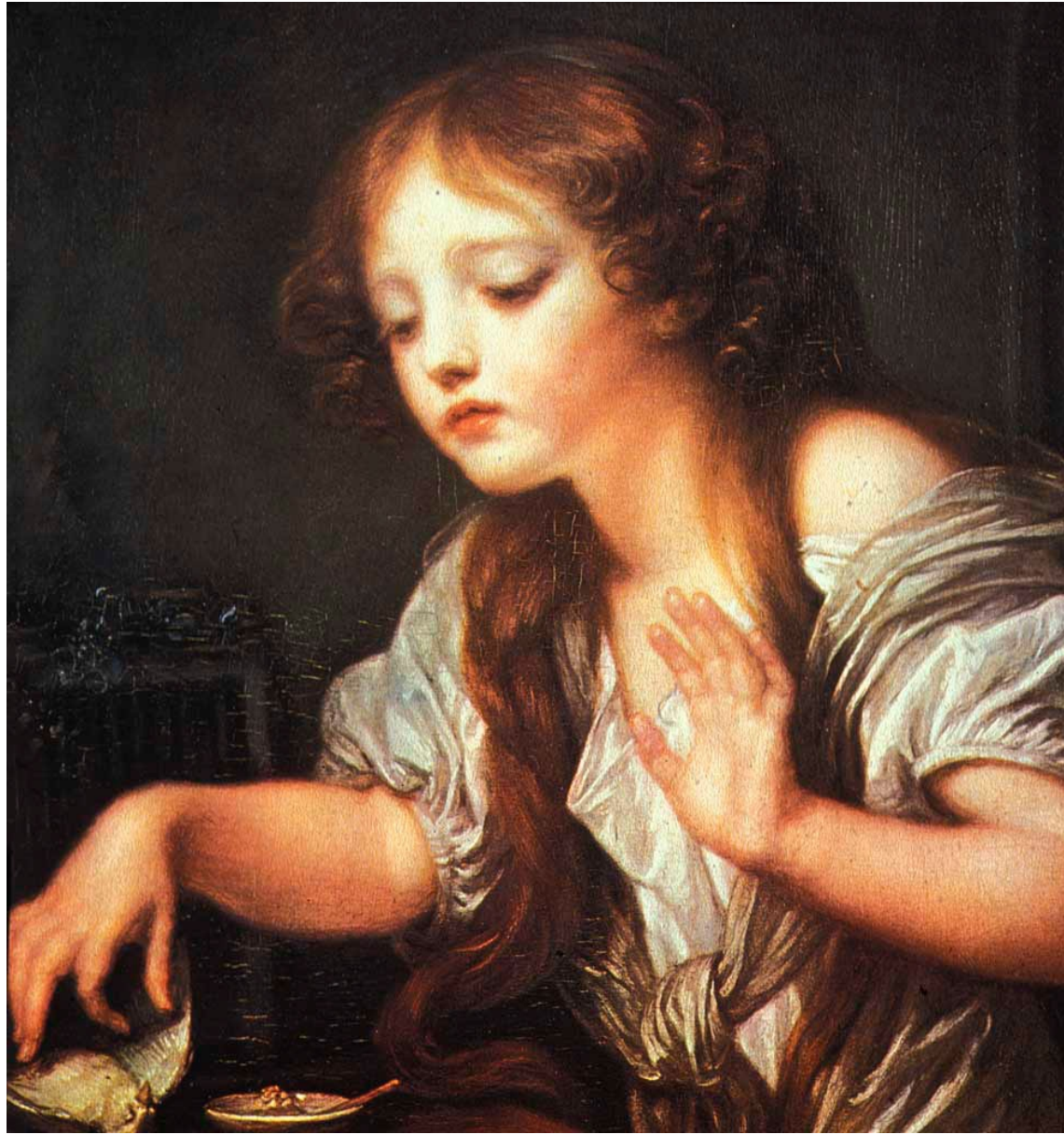
# LA PEINTURE FRANCAISE DU 18e SIECLE



**Jean Simeon Chardin (1699 – 1770) Natures mortes**



# PEINTURE FRANCAISE DU 18e SIECLE



**Jean-Baptiste Greuze (1725 – 1805) Jeune fille**

# PEINTURE FRANCAISE DU 18e SIECLE



**Jean-Baptiste Greuze (1725 – 1805) Jeune fille**

# PEINTURE FRANCAISE DU 18e SIECLE



**Jean-Baptiste Greuze (1725 – 1805) Le comte Stroganov enfant**

**Jean-Baptiste Greuze**  
(1725 – 1805)

**La cruche cassée**



# PEINTURE FRANCAISE DU 18e SIECLE



**Jean-Baptiste Greuze (1725 – 1805) La cruche cassée (tableau et esquisse)**

# PEINTURE FRANCAISE DU 18e SIECLE

**(Louise)-Elisabeth Vigée Lebrun  
(1755 – 1842)**

**Autoportrait avec sa fille (1789)**



# PEINTURE FRANCAISE DU 18e SIECLE



**(Louise)-Elisabeth Vigée Lebrun  
(1755 – 1842)**

**Autoportrait avec sa fille**

# PEINTURE FRANCAISE DU 18e SIECLE

**(Louise)-Elisabeth Vigée Lebrun  
(1755 – 1842)**

**Autoportrait**





# 1 CONTEXTE HISTORIQUE

## La carte de l'Europe au 18e siècle



3 Les grandes puissances en Europe au début du XVIII<sup>e</sup> siècle (1715)

# 1 CONTEXTE HISTORIQUE

## La monarchie française au 18e siècle

- Louis XV (1710—1774) dit le „Bien-Aimé“ règne sur le royaume de France de 1715 à 1774.

Arrière-petit-fils de Louis XIV. Orphelin à 2 ans

- A la mort de Louis XIV en 1715, la France est une monarchie absolue de droit divin fondée sur une société d'ordres, une puissance admirée de toute l'europe
- A la différence de Louis XIV, Louis XV n'a pas été impliqué dans la vie et la politique de la France. Son désintérêt de la politique, une succession de ministres aux tendances différentes aboutissent à l'affaiblissement de la France
- A cause de cela – en particulier du Traité de Paris (1763) prenant acte de la perte de la Nouvelle-France – Louis XV est durement traité dans les manuels d'histoire

# 1 CONTEXTE HISTORIQUE

## Les mœurs de l'aristocratie au 18e siècle

- Mœurs assez libertines de la Régence (1715-1723) jusque vers 1770
- Les peintres français du 18e siècle réalisent de nombreux tableaux à partir de scènes d'amours illicites de la mythologie grecque



Psyché montre à ses soeurs les présents de Cupidon

# 1 CONTEXTE HISTORIQUE

## La monarchie française au 18e siècle Les maîtresses de Louis XV

**Madame de Pompadour** Jeanne-Antoinette Poisson (1721—1764) mariée à Charles-guillaume Le Normand d'Etioilles. Maîtresse du roi de 1745 à 1751.

Influence indéniable sur l'épanouissement des arts : porcelaine de Sèvres, architecture (place Louis XV= place de la Concorde, Ecole militaire)

Défense de l'Encyclopédie contre les attaques de l'Eglise

Modèle d'un exceptionnel pastel de LaTour et de tableaux de Boucher

# Portrait de Mme de Pompadour

**Quentin-Latour**  
(1704 – 1788)



**François Boucher**  
(1703 – 1770)



# 1 CONTEXTE HISTORIQUE

## La monarchie française au 18e siècle Les maîtresses de Louis XV

Madame du Barry Jeanne Bécu 1743—1793 (guillotinée). Epouse du comte Dubarry. Maîtresse du roi (1768).

Elle refuse quatre tableaux „*Les Progrès de l'amour*“ de Fragonard

Marie-Louise O'Murphy dite Mlle de Morphise (1737--1814) „petite maîtresse“ (=maîtresse de Louis XV qui ne furent pas présentées à la cour et qui, contrairement aux maîtresses officielles, ne disposait pas d'un appartement au château).

Mariée trois fois (1755, 1759, 1798)

Modèle du tableau de Boucher reproduit ci-après



**Marie-Louise O'Murphy**

# 2 ENTRE DEUX PERIODES CLASSIQUES VALORISANT LA PEINTURE HISTORIQUE, RELIGIEUSE ET MYTHOLOGIQUE

## CLASSICISME FRANCAIS DU 17<sup>e</sup> SIECLE

*NICOLAS POUSSIN, GEORGES LATOUR,  
SIMON VOUET, CLAUDE GELLEE DIT „LE LORRAIN“*

## LA PEINTURE FRANCAISE DU 18<sup>e</sup> SIECLE

## NEO-CLASSICISME FRANCAIS DU DEBUT DU 19<sup>e</sup> SIECLE

*Jean-Louis David*



# CLASSICISME FRANCAIS DU 17<sup>e</sup> SIECLE

*NICOLAS POUSSIN, GEORGES LATOUR,  
SIMON VOUET, CLAUDE LORRAIN*

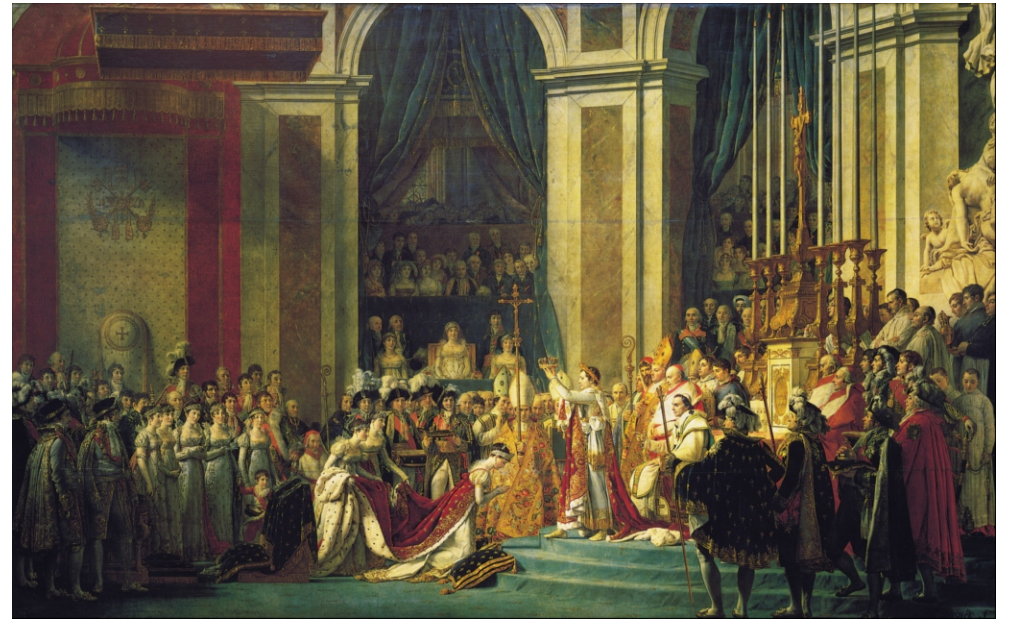
## LA PEINTURE FRANCAISE DU 18<sup>e</sup> SIECLE



# NEO-CLASSICISME FRANCAIS DU DEBUT DU 19<sup>e</sup> SIECLE

*Jean-Louis David*

# PEINTURE FRANCAISE DU 17e (CLASSIQUE), 18e, DEBUT DU 19e SIECLE (NEOCLASSIQUE)



# PEINTURE FRANCAISE DU 17e (CLASSIQUE), 18e, DEBUT DU 19e SIECLE (NEOCLASSIQUE)



# PEINTURE FRANCAISE DU 17<sup>e</sup> (CLASSIQUE), 18<sup>e</sup>, DEBUT DU 19<sup>e</sup> SIECLE (NEOCLASSIQUE)



# PEINTURE FRANCAISE DU 17e (CLASSIQUE), 18e, DEBUT DU 19e SIECLE (NEOCLASSIQUE)



# PEINTURE FRANCAISE DU 17e (CLASSIQUE), 18e, DEBUT DU 19e SIECLE (NEOCLASSIQUE)



# QUENTIN DE LA TOUR

1704 Né à Saint-Quentin (Picardie)

1750-52 Apprentissage à Paris chez Claude Dupouch

1727 Remarqué par l'Ambassadeur d'Angleterre, il fait des portraits  
Pendant deux ans à Londres

Peintre actif à Paris

1737 Agréé par l'Académie Royale des Beaux-Arts

1746 Membre de l'Académie Royale

Peintre très célèbre quoiqu'assez capricieux et peu diplomate

1788 Décès à Saint-Quentin

# QUENTIN DE LA TOUR 1704-1788





**PORTRAIT DE  
BERNARD DE RIEUX**

**PRESIDENT DU  
PARLEMENT DE PARIS**

**(200x150 – 1741)**





**PORTRAIT DE LA  
PRESIDENTE DE  
RIEUX  
(116x90 – 1741)**

# PORTRAIT DE MADAME DE POMPADOUR

(175x128 – 1748-1755)



# LA PEINTURE FRANCAISE DU 18e SIECLE



# PORTRAIT DU ROI LOUIS XV

(EXPOSE AU SALON  
DE 1748)





**PORTRAIT DE LA  
REINE MARIE  
LECZINSKA**

**(1748)**

**AUTOPORTRAIT**  
**(1750)**



# PORTRAIT DE L'ABBE J.J. HUBER (1740)





# FRANCOIS BOUCHER 1703-1770

portrait par Gustave Lundberg



# FRANCOIS BOUCHER

***Peintre le plus célèbre du siècle. Travailleur infatigable.***

***A abordé tous les genres (mythologie, histoire, décorations d'intérieur, scènes de genre, animaux...)***

1703 Né à Paris

1720 Apprentissage auprès de son père Nicolas Boucher, peintre  
Apprentissage auprès de Lemoyne, Ricci, Pellegrini. Graveur

1727-31 Part comme élève libre à l'Académie française de Rome  
Cours de Carl van Loo

1733 Epouse Marie-Jeanne Buseau, un de ses modèles

1734 Reçu à l'Académie des Beaux-Arts

Peintre actif à Paris introduit à la cour de Louis XV

1770 Décès à Paris



**Madame Bergeret**



**Mars et Vénus**



**Diane sortant du bain  
(déesse de la chasse)**

**La Vierge  
à l'enfant  
et Jean-Baptiste**





**Le retour de la chasse (1745)**

# La Marchande de mode





**Paysage avec moulin à eau**



# JEAN-HONORE FRAGONARD 1732 – 1806

Autoportrait 1800 1806 (?)



# JEAN-HONORE FRAGONARD

1732 Né à Grasse (père garçon gantier, mère sans profession)

1738 Installation de sa famille à Paris

1750-52 Apprentissage dans l'atelier de Chardin puis Boucher

1752 Prix de Rome

1756-61 Elève à l'Académie française de Rome

Revient d'Italie avec l'abbé de Saint-Non

Peintre actif à Paris

1773-74 Voyage en Italie avec le financier Bergeret

Peintre actif à Paris

1790-1791 Installation à Grasse chez un cousin

1794-1800 Membre du comité directeur du Museum

1806 Décès à Paris

# MANIERE DETAILLEE OU RAPIDE



# MANIERE DETAILLÉE OU RAPIDE



# LES FIGURES DE FANTAISIE

## Deux mentions explicites d'exercices de virtuosité de Fragonard

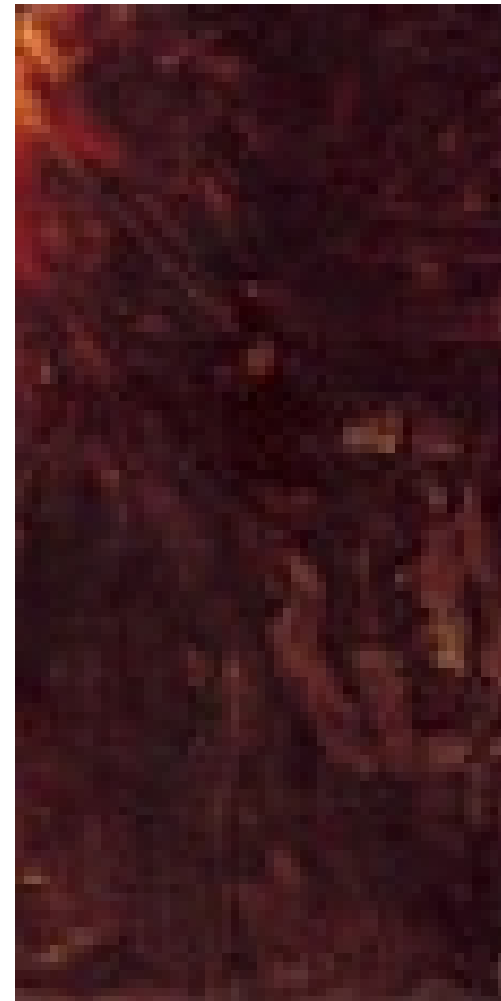
- Inventaire du miniaturiste Hall „*Une tête d'après moi du temps où Fragonard faisait les portraits au premier coup pour un louis*“
- Etiquette derrière un portrait „*Portrait de la Bretèche, peint par Fragonard, en 1769, en une heure de temps*“
- Ces portraits rapides sont souvent appelés les „*Figures de Fantaisie*“

# LES *FIGURES DE FANTAISIE*



**Mademoiselle Guimard (danseuse) vers 1769**

# LES *FIGURES DE FANTAISIE*



**Mademoiselle Guimard vers 1769**

# LES *FIGURES DE FANTAISIE*



**Denis Diderot vers 1769**



# CONTEXTE HISTORIQUE

**Passion des bourgeois et nobles pour les lettres et les sciences (anatomie, électricité, probabilités...)**

**Esprit expérimental. Expériences dans les salons. Cabinets de physique. Académies**

## **L'Encyclopédie de Diderot et d'Alembert**

**Le grand projet savant du 18e siècle**

**Dirigée par Diderot et D'alembert. 140 collaborateurs de premier plan**

**Sans nom propre mais histoire, philosophie, poésie, sciences, arts et métier**

**17 volumes de texte (72000 articles) 11 volumes de planches...**

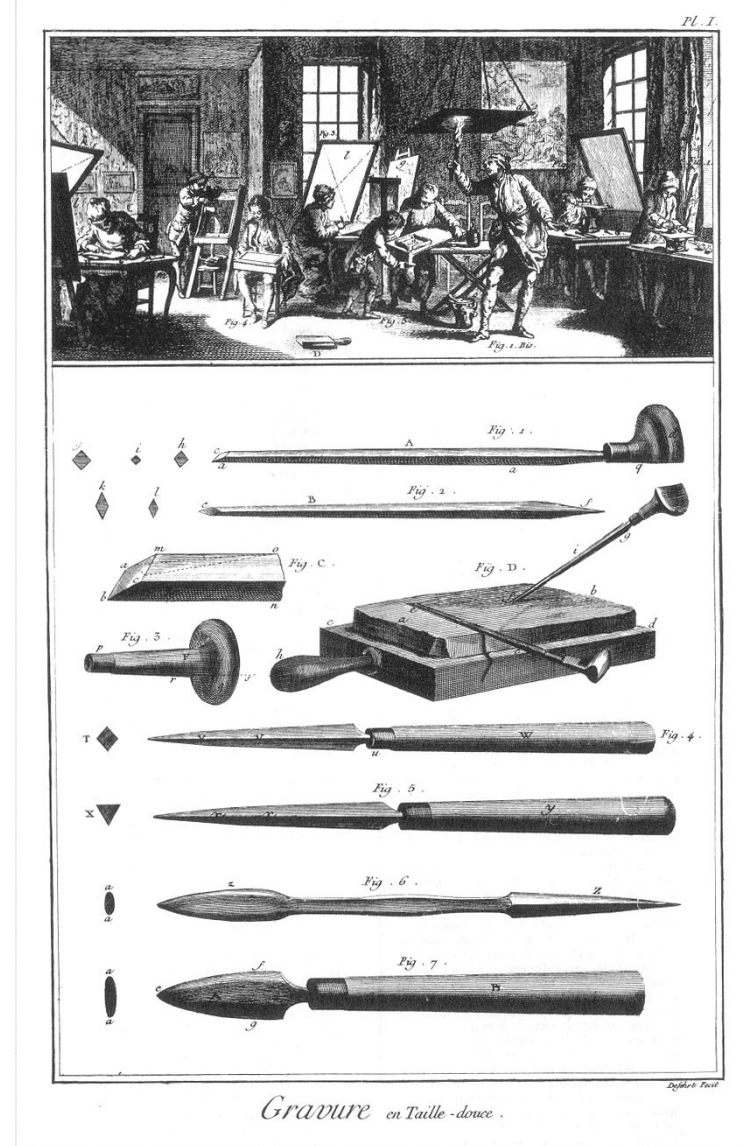
# CONTEXTE HISTORIQUE

## L'Encyclopédie de Diderot et d'Alembert



# CONTEXTE HISTORIQUE

## L'Encyclopédie de Diderot et d'Alembert



# LES FIGURES DE FANTAISIE



**Jacques-André Naigeon**  
entre 1765 et 1772



**Denis Diderot**  
vers 1769

# ***LES FIGURES DE FANTAISIE***

## **Analyse**

### **Impossibilité pour ces portraits rapides...**

...Pas très grande fidélité. Pas reproduction fine des attributs caractéristiques de la famille ou de la personne

### **Très réussi dans ces portraits rapides...**

- Expression vivante
- Saisie dans l'instant
- Qualité de couleur et de composition

# LES *FIGURES DE FANTAISIE*

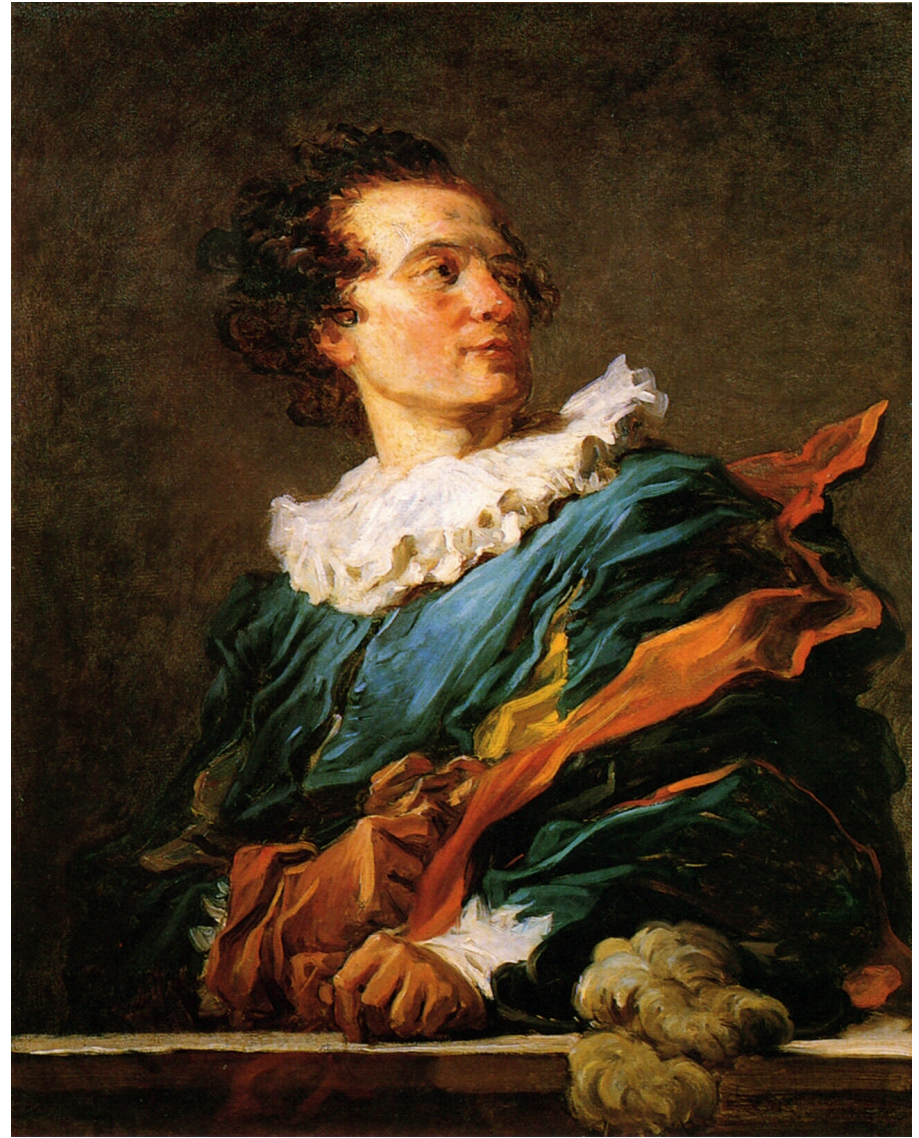


*L'Etude ou Le Chant* vers 1769

# LES FIGURES DE FANTASIE

**Portrait de l'abbé de  
saint-Non**









# CONTEXTE HISTORIQUE

## L'église catholique au 18e siècle

Le système de l'abbé commendataire qui tient une abbaye *in commendam*

Claude Richard Pierre de Saint-Non reçoit le revenu de l'abbaye de Saint-Pierre de Poitiers (ci-dessous) Fortune honnête, goût pour les arts possé jusqu'à la pratique (grave à l'aquatinte les dessins de Fragonard) Passe beaucoup de son temps en voyage



# UNE ETRANGE PAIRE

*L'Adoration des bergers et Le Verrou*



**UNE PAIRE DE TABLEAUX =  
DEUX TABLEAUX (a) ASSORTIS FAITS POUR ETRE EXPOSES  
ENSEMBLE (b) THEMES EN RAPPORT**



**Le crépuscule, Diane et Endymion –  
L'aurore triomphant de la nuit**

# UNE ETRANGE PAIRE

*L'adoration des bergers et Le Verrou*

## L'adoration des bergers (vers 1776)

Commande de Louis Gabriel, marquis de Veri

Collectionneur de Jean-Baptiste Greuze, Hubert Robert,  
Jean-Honoré Fragonard

## Le Verrou (1777)

Commande en 1773 de Louis Gabriel, marquis de Veri

Très vraisemblablement conçu comme une paire  
amour sacré / amour libertin

*L'Adoration des bergers* et *Le Verrou*



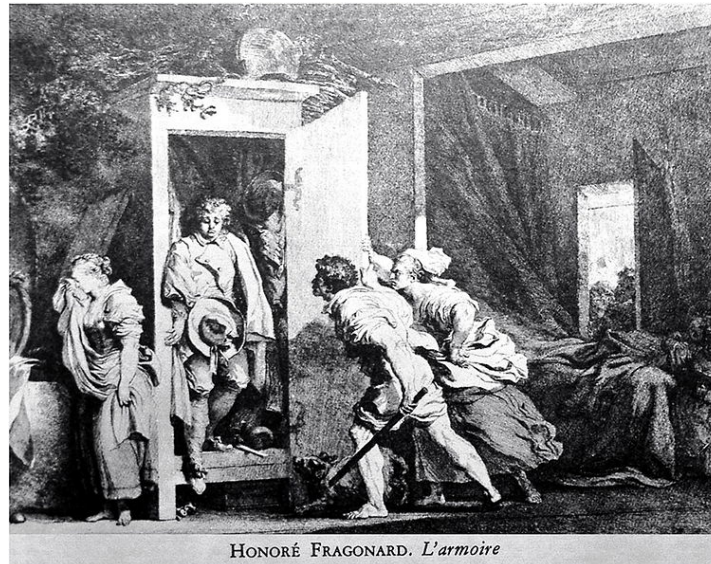
# UNE ETRANGE PAIRE

*L'adoration des bergers et Le Verrou*

L'adoration des bergers (vers 1776 ) Le Verrou (1777)

Commandes de Louis Gabriel, marquis de Veri

Très vraisemblablement conçu comme une paire amour sacré / amour libertin. Autre hypothèse, le Verrou aurait fait partie d'une série de trois tableaux: le Verrou, l'Armoire, le Contrat (les trois gravures correspondantes ont été vendues comme une série)



# UNE ETRANGE PAIRE

*L'Adoration des mages*





# UNE ETRANGE PAIRE

*L'Adoration des mages*



# UNE ETRANGE PAIRE

*Le Verrou*



*L'Adoration des bergers* et *Le Verrou*

